

## CONFLENT-CANIGÓ WALKS

### TAURINYA: LES BALCONS (the MONKS and MINERS CIRCUIT)

A fascinating and attractive circuit on wooded slopes below Canigó, where chestnut trees abound

*Duration:* 5h00 (plus stops)

*Distance:* 13.5 km

*Waymarks:* yellow-and-white (you will also see red-and-white waymarks (GRT83, a trans-frontier path) and red-and-yellow waymarks ("Ronde du Canigó"))

*Difference in altitude between highest and lowest points:* 405 metres

*You climb in total:* 550 metres

*Level of difficulty:* Fairly hard

This circuit passes some well-preserved remains of an iron-ore mining industry which continued into the second half of last century. It also passes by the imposing medieval abbey of St Michel de Cuxa, which is open to the public and which is celebrated not only for its architecture but also for its international summer music festival and its wonderful display of irises in May.

*Some paths on this route are used by mountain bike riders.*

#### ROUTE DESCRIPTION

**Start: Taurinya, "Espace Jacint Verdaguer" (by the main road through the village, close to a restaurant and a school). Altitude 540m.**

Turn right and go up the main road through Taurinya (the "Camí del Canigó"), for about 500 metres. At a road fork at the top of the village, take a lane on the left called the "Camí de les Tarteres". Follow that lane, which is heading for the "Gîte d'Etape - El Passatge". After 200 metres:

**(1)** Turn right onto a path. This meets the line of a stream, which it follows to the left, up the valley. The path meets the lane again, by the *gîte*. Turn right and go up the lane. The lane becomes a track in a forest. On the right are the remains of a "trémie", where iron ore, brought from mines higher up, was loaded into wagons. The track climbs steeply.

**(2)** Where the track branches, go to the right, on the level. You enter an area with several remains of iron-ore mining activity. For example, you go past the entrance to a tunnel, with an old haulage locomotive on display. After about 300m, turn left to climb a steep, ravine-like slope. Iron ore was transported down this slope to the valley below. You pass, on the left, a former iron ore furnace. Then you climb again, to emerge onto a flat area (the "Carreau de la Mine"). Opposite is a huge furnace and to

the right are the remains of buildings used by miners. Follow a path which goes to the left of the remains of a building on the left of the furnace. The path climbs in the forest. At a path bifurcation, go to the right. The path winds uphill through the forest, sometimes on short, steep sections. Follow the waymarks with particular care on this section. You emerge at the highest point of the walk. The path becomes a track, it leaves the forest and from here (the "Costes d'Anglada"), it descends.

**(3)** At a col with a track intersection, take the path going down on the right. The path descends alongside fields which form part of a goat farm.

**(4)** The path eventually meets the D27 road. Go right, and follow that road downhill for about 500 metres. Go carefully and watch out for passing vehicles.

**(5)** Just before the entrance to the farm, turn left onto a path which enters oak woodland. The path soon turns sharply to the right. You pass by the "Font Embuada (Font Envoad)", where it is said that St Romuald and the Doge Pierre Orséolo lived in the 10th century. The path then approaches, on the left, a restored medieval watchtower called the "Tour des Corts (Cours)".

- Emergency telephone numbers: 112 (or 18 - the *pompiers* fire and emergency service)
- Map: IGN 2349 ET, Massif du Canigou

**(6)** Take a path on the left which starts close to the tower, and which descends and soon becomes a track. The track winds downhill for some distance.

**(7)** The track meets the GRT83 long-distance path. Here, turn sharp left, onto a path which zig-zags downhill and meets the "Bohère" canal (Correc Bohera), which may be dry. Follow the canal, to the left, for about 600 metres.

Then turn right, down a path which formerly connected St Michel de Cuxa and Fillols. The path approaches the "Llitéra" river. It then goes to the left, alongside the river. At a footbridge over the river, go right, over the bridge. Then climb the track opposite to emerge at a large car park opposite the abbey of St Michel de Cuxa. Turn right and follow the D27 road for about 50 metres, with the abbey above on the left. Where the road bends to the right, go left onto a path between (at the time of writing) peach orchards.

#### Mountain code of conduct

- Check the weather forecast
- Go well equipped: with walking shoes or boots, a sunhat and some drinking water
- Keep to waymarked routes
  - Respect fauna and flora
  - Carry out all your litter
- Act in accordance with signs and notices
- Leave gates and fences as you find them (or as otherwise requested)
- Make no unnecessary noise
  - **Don't light fires**

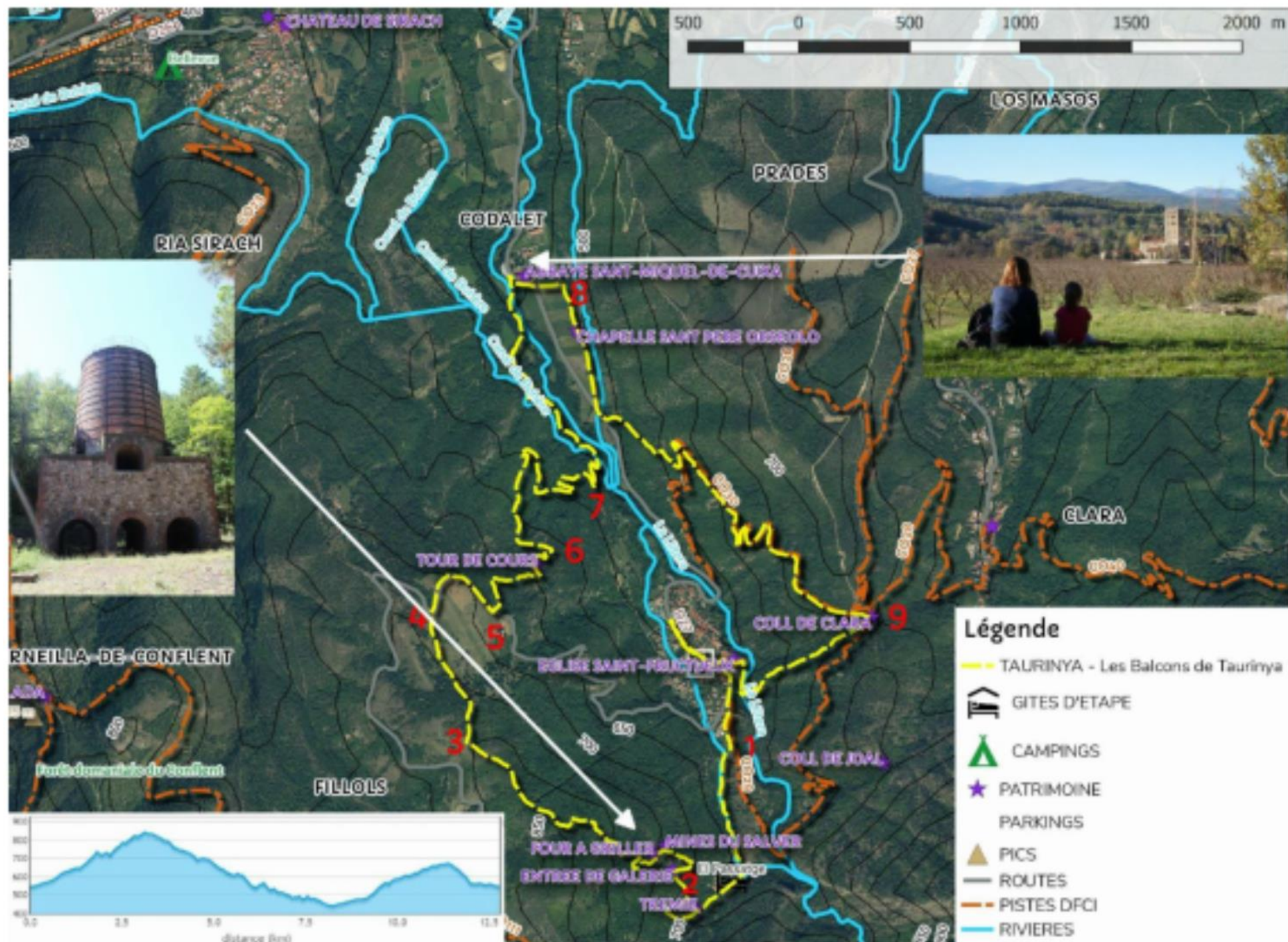
**(8)** At the far end, enter woodland and turn right. You pass the Pierre Orséolo memorial stone and the remains of the Saint-Pierre (Sant Père) chapel. Carry on straight ahead and eventually reach the road again. Follow the road on the left for a few metres; take a track on the left going behind a house; then follow a stony path on the left. The path climbs into woodland and it eventually joins a forest track. Turn left and follow that track as it winds up the hillside. After about 2 kilometres, the track arrives at the "Coll de Clara". (Here the circuit meets the "Ronde du Canigó" regional path.)

**(9)** Take the first path on the right. It descends towards Taurinya. At the bottom of the valley, pass in front of a former watermill. Then cross the Llitéra river by a footbridge. Go right, alongside the river. After a short distance, turn left to go up a path which enters Taurinya village. On arriving at the "Carrer del Baus", go right, alongside the St Fructueux church. Then turn left along the "Carrer del Eglise". On meeting the "Camí del Canigó" (the main road), go right, along the road, down to the starting point of this walk.

\*\*\*\*\*

Office de Tourisme Conflent Canigó  
Tél : 04 68 05 41 02  
[www.tourisme-canigou.com](http://www.tourisme-canigou.com)

(English version by A.M., 2021)



# Adresses et informations utiles

Office de Tourisme Conflent Canigó  
Tel. 04 68 05 41 02  
www.tourisme-canigou.com



**Les Balises**

	GR® GR®T	GR®P	PR	PR
Bonne Direction Continuité				
Changement de Direction Tourne à Gauche				
Changement de Direction Tourne à Droite				
Mauvaise Direction				

- Bonne Conduite en Montagne**
- Se renseigner sur les conditions atmosphériques
  - Être bien équipé : chaussures, chapeau, eau...
  - Rester sur les sentiers balisés
  - Respecter la Faune et la Flore
  - Ramener ses déchets
  - Respecter la réglementation affichée
  - Ne pas oublier de refermer les barrières
  - Rester silencieux et discret
  - **Ne pas faire de feu**

**Météo : 08 99 71 02 66**  
**Urgences : 112 ou 15**  
**Pompiers : 18**

Vous rencontrez un problème sur nos sentiers ? Signalez-le sur les fiches dédiées dans les différentes antennes de l'Office de Tourisme ou sur [sentinelles.sportsdenature.fr](http://sentinelles.sportsdenature.fr)

## SENTINELLE, NE PARTEZ PAS SANS...

La nouvelle application SURICATE est disponible !



[sentinelles.sportsdenature.fr](http://sentinelles.sportsdenature.fr)

## Taurinya

### Les Balcons de Taurinya



**Distance : 13,5 km**

**Temps : 5h00 (Hors arrêts)**

**Dénivelé Positif : 405 m**

**Dénivelé Positif Cumulé : 550 m**

**Difficulté :** **Moyenne**

**Balissage : Blanc et Jaune**



### Panoramas et Patrimoine

*Circuit partiellement VTT. Quelques tronçons du circuit sont communs avec le GR®T83 (balisage blanc et rouge) et le GR®P Ronde du Canigó (balisage jaune et rouge).*

Des Hommes célèbres des festivals, aux travailleurs de l'ombre des galeries minières, ce circuit a rendez-vous avec l'Histoire. Une cellule monastique millénaire, entourée de vergers baignés par le Canal de Bohère, côtoie l'industrie séculaire du Fer engloutie par la châtaigneraie nourricière. C'est un bel itinéraire que domine le Canigó.

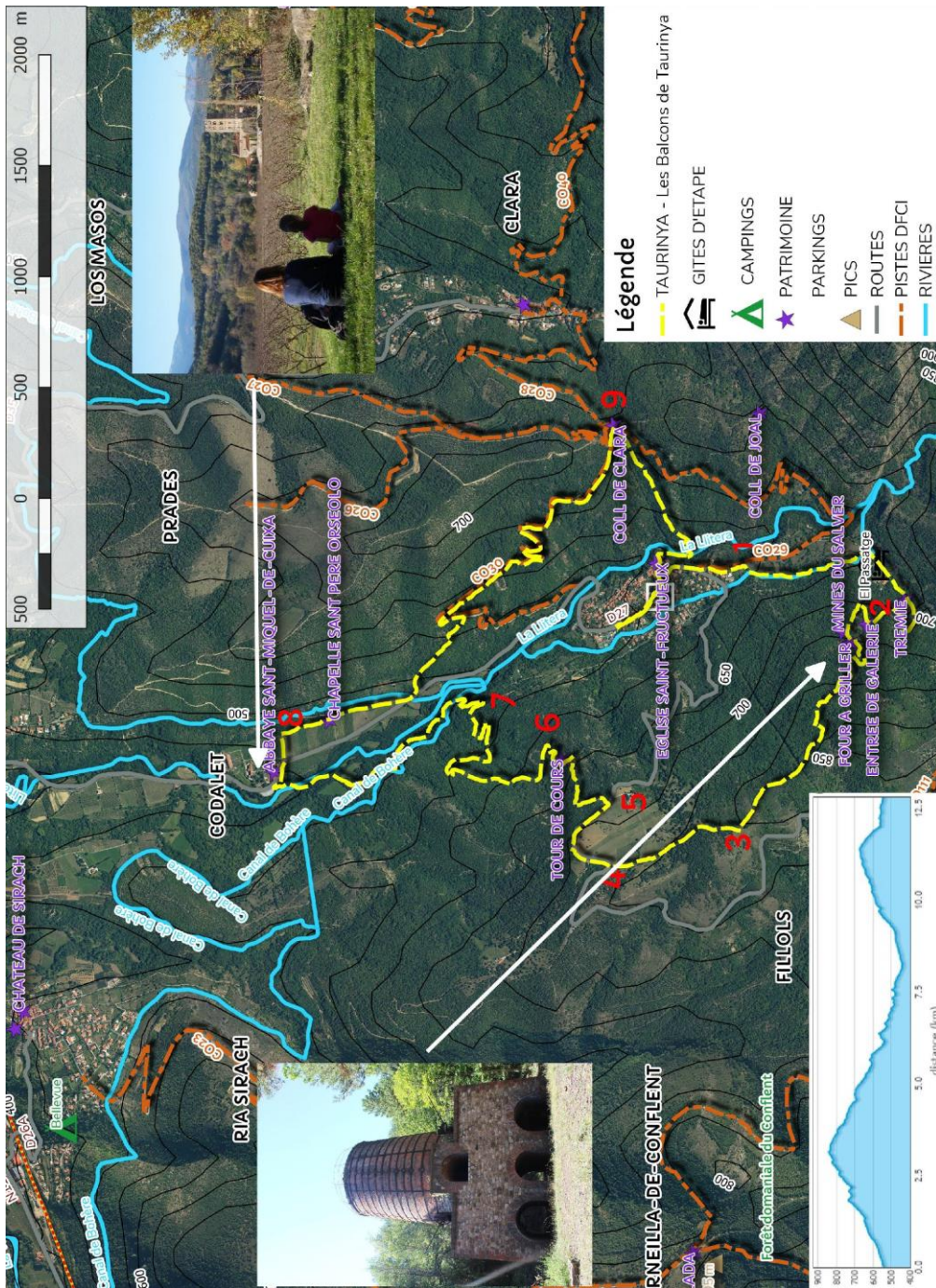


Photo-reportez en taguant vos plus belles photos de randos **#justcanigo** sur Instagram



Photos visibles sur notre page Facebook, devenez fan en flashant le QR code ci-contre ou sur [facebook.com/TourismeConflentCanigo](https://facebook.com/TourismeConflentCanigo)





## Départ Espace Jacint Verdaguer - altitude 540 m -

Monter la rue principale « **Cami del Canigó** » pendant 500 m et prendre à gauche la rue « **Cami de Las Tarteres** » en direction du « **Gîte d'Etape - El Passatge** » pendant 200 m.

- Prendre le chemin qui part à droite, puis le sentier à gauche qui longe un riu puis le gîte d'étape. A l'intersection avec la piste, tourner à droite et la suivre (**passage devant une ancienne trémie**).
- Quitter la piste et prendre à droite le chemin qui marque le début de nombreux vestiges miniers (**voie de wagonnets, galerie, locomotive...**). Après 300 m, monter le plan incliné (empierré des 2 cotés), à gauche pour rejoindre le **four à griller** le plus ancien. Puis une nouvelle petite montée pour rejoindre le « **Carreau de la Mine** ». **A droite les anciens bâtiments des mineurs. En face, le colossal second four à griller.** Continuer sur le sentier, à gauche du bâtiment jouxtant le four, qui monte par paliers et serpente en forêt, redescend pour arriver aux « **Costes d'Anglada** ». Continuer la descente jusqu'à l'intersection avec une piste.
- Prendre le sentier, qui descend à droite et surplombe une ferme caprine.
- Intersection avec la « **D27** ». La descendre sur 500 m. *Sur la D27, faire attention aux véhicules et respecter le Code de la Route.*
- Quitter la « **D27** », en empruntant le sentier qui descend à gauche au milieu de chênes verts pour atteindre la « **Tour de Corts (Cours)** ». *Au cours de la descente, passage devant la « Font Embuada (Font Envoad) » où auraient vécu, au 10<sup>ème</sup> siècle, St Romuald et le Doge Pierre Orséolo.*
- Prendre le sentier, qui descend à gauche avant la tour, et qui devient assez rapidement une piste.
- Intersection avec le « **GR®T83** ». Prendre le sentier à gauche (épingle à cheveux) pour arriver sur une branche du Canal de Bohère (Correc Boera), souvent asséchée. Après 600 m, le long du canal, prendre le sentier qui descend à droite (**ancien chemin rural de Saint-Michel-de-Cuxà à Fillols**). Passage de la « **Litéra** » sur une passerelle avant de remonter vers le parking de l'Abbaye. Prendre la « **D27** » à droite, en contournant l'Abbaye pendant 50 m, puis suivre le sentier qui part à gauche et longe des vergers de pêcheurs.
- Prendre le sentier à droite pour rejoindre une piste qui ramène à la « **D27** ». *Passage devant la stèle Pierre Orséolo et les ruines de la Chapelle Saint-Pierre (Chapelle Sant Père).* Après quelques mètres, prendre le sentier à gauche qui passe derrière une maison pour remonter et déboucher, plus haut, sur une piste que l'on emprunte à gauche pour arriver après 2 km au « **Coll de Clara** » (*jonction avec le GR®P Ronde du Canigó*).
- Prendre le 1<sup>er</sup> sentier à droite qui descend pour rejoindre le village de Taurinya. Passage devant les **ruines de l'ancien moulin**. Traverser le pont sur la « **Litéra** » et descendre le chemin à droite. Après 50 m, prendre le sentier, à gauche, qui monte dans le village. A l'intersection avec le « **Carrer del Baus** », prendre à droite le long de l'église « **St Fructueux** », puis à gauche « **Carrer de l'Esglesia** ». A l'intersection avec le « **Cami del Canigó** », tourner à droite pour rejoindre le point de départ du circuit.

