

CONFLENT-CANIGÓ WALKS

"REFUGE DE MARIAILLES" (above CASTEIL): PIC du CANIGÓ

This is another stunning route to the top of the Catalans' "sacred" mountain. Canigó is the easternmost high peak of the Pyrenees. From its summit, you have glorious views along the chain of Pyrenean mountains, over the surrounding coastal plains, and out to the Mediterranean Sea.

Mountain code of conduct

- Check the weather forecast
- Go well equipped: with walking shoes or boots, a sunhat and some drinking water
- Keep to waymarked routes
 - Respect fauna and flora
 - Carry out all your litter
- Act in accordance with signs and notices
- Leave gates and fences as you find them
 - Make no unnecessary noise
 - Don't light fires

Duration: 8h00 (plus stops)

Distance: 18,5 km

Waymarks: red-and-white (of the GR10/GR36 long-distance path), then yellow

Difference in altitude between highest and lowest points: 1855 metres

You climb in total: 1300 metres

Level of difficulty: Hard (in particular, the ascent of the "cheminée", just before the Pic, is very steep and should not be attempted by those who suffer from vertigo)

ROUTE DESCRIPTION

Start: "Refuge de Mariailles" – altitude 1699m

To reach the "Refuge de Mariailles", take the D116 road through Vernet-les-Bains to Casteil, then follow a tarmac road beyond the village up to the Col de Jou where you have to leave the car. From there, take the GR®10 to reach the refuge (you can download Coll de Jou – Mariailles, 2 hours walking).

1 Refuge de Mariailles (1699m). The path emerges from the forest with the main Mariailles refuge

immediately to the left. Go to the right, up an open area, to a col. An older refuge is on the left. Continue along the signposted GR10 path, which descends gradually to the south, and which re-enters the forest.

2 Torrent de Llipodera (1689m). The path crosses this mountain stream on a footbridge and climbs to the left. After two hairpin bends, it reaches the **Torrent des Set Homes** (1816m). After crossing this stream, the path again turns to the left (north-east). It climbs to the:

3 Collet Verd (1859 m). Here, the path bears to the right (to the east). It traverses the side of the Cady valley, and it crosses some sections of scree and boulders along the way. Eventually it goes down to the:

4 Ruisseau de Cadí (1967m). Cross the Cady River here, hopping from one boulder to the next. Beyond the river, the path - still the GR10 - bears to the left.

5 Bifurcation (2017 m). At this path junction, turn sharply to the right. (Leave the GR10, which goes straight on.) As indicated on a signpost, go in the direction of the Aragó Refuge and the Pic du Canigó. You are now following yellow waymarks.

6 Refuge Aragó (2121m). At this small mountain hut there is a spring from which drinkable water is usually flowing. Continue beyond the refuge in the same direction (north-east). You are now above the forest. Keep to the waymarked path, especially when crossing an almost flat area called the "**Plans de Cadí**". Beyond that area, the path climbs a steep, rough slope in zig-zags, towards the:

- Emergency telephone numbers: 112 (or 18 - the *pompiers* fire and emergency service)
- Map: IGN 2349 ET Massif du Canigou

7 Portella de Vallmanya (2591m). You arrive at a path junction just below this "portella", which is a col above on the right. Go straight ahead (in a NNW direction), ignoring the path which goes to the right, up to the col. As the path traverses the slope, it crosses scree and boulders. You pass, on your right, the "**Brèche Durier**" (2696m), a notch in the side of the mountain which was created with dynamite in 1886. You arrive at the foot of the "*cheminée*", which is a very steep, wide corridor of solid rock. As you climb this slope, watch out in particular for any falling stones which may have been dislodged by walkers higher up.

8 Pic du Canigó (2784m). The panoramic view from this summit is breathtaking. A *table d'orientation* (viewpoint indicator) offers a guide to some of the places which you can see from here on a clear day.

Return to the start by the same route.

Office de Tourisme Conflent Canigó

Tél : 04 68 05 41 02

info@tourisme-canigou.fr

www.tourisme-canigou.com

(Translation 2019 by A.M)

Adresses et informations utiles

Office de Tourisme Conflent Canigó

Tel. 04 68 05 41 02

www.tourisme-canigou.com



Les Balises FFRandonnée Pyrénées-Orientales

	GR®	GR®T	GR®P	PR	PR
Bonne Direction Continuité					
Changement de Direction Tourne à Gauche					
Changement de Direction Tourne à Droite					
Mauvaise Direction					

Bonne Conduite en Montagne

- Se renseigner sur les conditions atmosphériques
- Être bien équipé : chaussures, chapeau, eau...
- Rester sur les sentiers balisés
- Respecter la faune et la flore
- Ramener ses déchets
- Respecter la réglementation affichée
- Ne pas oublier de refermer les barrières
- Rester silencieux et discret
- **Ne pas faire de feu**

Météo : 08 99 71 02 66

Urgences : 112 ou 15

Pompiers : 18

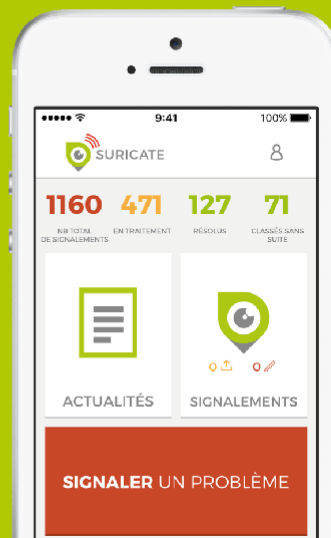
Vous rencontrez un problème sur nos sentiers ? Signalez-le sur les fiches dédiées dans les différentes antennes de l'Office de Tourisme ou sur sentinelles.sportsdenature.fr

SENTINELLE, NE PARTEZ PAS SANS...

La nouvelle application SURICATE est disponible !



sentinelles.sportsdenature.fr



Refuge de Mariailles



Pic du Canigó



Distance : **18,5 km**

Dénivelé Positif : **1085 m**

Temps : **8h00 (Hors arrêts)**

Dénivelé Positif Cumulé : **1300 m**

Difficulté : **Difficile (passage de la cheminée avant l'arrivée au pic, fortement déconseillé aux personnes souffrant de vertiges)**

Balisage : **Blanc et Rouge** puis **Jaune**



Panorama



Une belle ascension pour la montagne sacrée des Catalans, premier haut pic des Pyrénées côté est. Depuis le Canigó, de beaux panoramas s'offriront à vous sur la chaîne des Pyrénées, la Méditerranée et les plaines alentours.

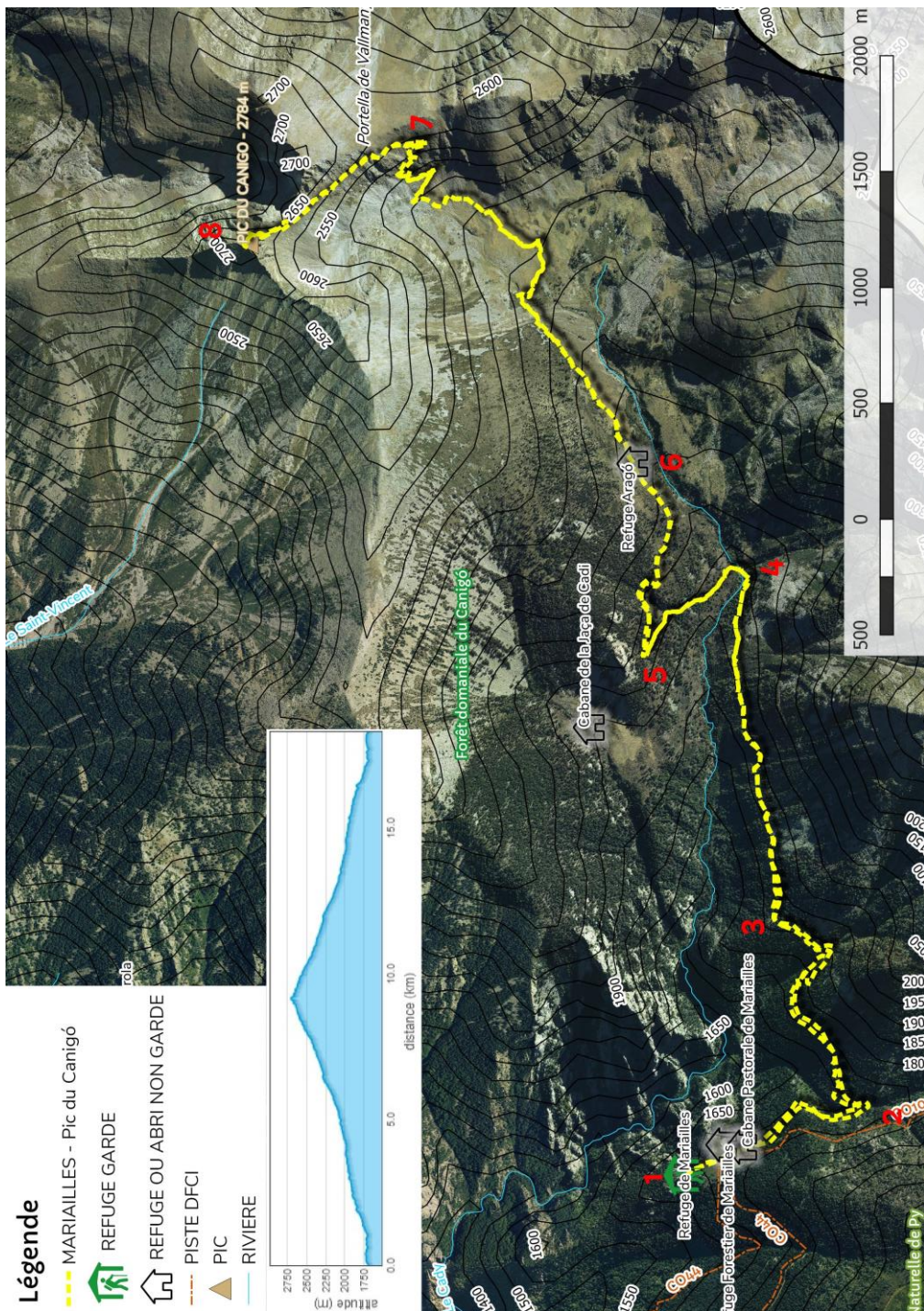


Photo-reportez en taguant vos plus belles photos de randos **#justcanigo** sur Instagram



Photos visibles sur notre page Facebook, devenez fan en flashant le QR code ci-contre ou sur facebook.com/TourismeConflentCanigo





Pour votre sécurité, munissez-vous de la carte IGN 1/25^{ème} 2349 ET

Départ : Refuge de Mariailles – altitude 1699 m –

Accès motorisé : depuis RN116, suivre la D116 jusqu'à Casteil puis la route jusqu'au Coll de Jou. Laisser la voiture au col et emprunter le GR@10 jusqu'au refuge de Mariailles (voir fiche Coll de Jou – Mariailles, 2h de marche aller).

- 1 Refuge de Mariailles (1699 m).** Suivre à droite (direction sud) le sentier commun au GR@10 et GR@36 qui passe à droite du refuge pastoral et descend doucement à travers bois.
- 2 Torrent de Llipodera (1689m).** Le sentier traverse le torrent et continue à gauche.
Plus loin, 2 lacets précèdent le **Torrent des Set Homes (1816m)**. Le sentier se poursuit à gauche (nord-est) et rejoint le Collet Verd.
- 3 Collet Verd (1859 m).** Continuer à droite (direction est) sur le sentier qui s'élève doucement. Passer des zones d'éboulis pour rejoindre le ruisseau de Cadí.
- 4 Ruisseau de Cadí (1967m).** Traverser à gué et poursuivre à gauche toujours sur le GR@10.
- 5 Bifurcation (2017 m).** Abandonner le GR@10 qui se poursuit tout droit et prendre à droite la direction du refuge Aragó et du Pic du Canigó (indiqué sur le panneau).
- 6 Refuge Aragó (2121m).** Poursuivre dans la même direction (nord-est) en suivant le balisage jaune. Au-delà du **Plans de Cadí**, le sentier monte en lacets de plus en plus rudes jusqu'à rejoindre la **Portella de Vallmanya**.
- 7 Portella de Vallmanya (2591m).** Laisser le sentier de droite pour continuer à flanc (direction nord nord-ouest). Passer la **Brèche Durier (2696 m)** pour arriver au pied de la cheminée. Rejoindre le sommet en remontant la cheminée. Attention aux possibles chutes de pierres provoquées par des personnes pouvant se trouver au-dessus.
- 8 Pic du Canigó (2784m).** Vue panoramique et table d'orientation.

Le retour se fait par le même chemin.



Projet cofinancé par le Fonds Européen Agricole pour le Développement Rural
L'Europe investit dans les zones rurales