

## CONFLENT-CANIGÓ WALKS

### ARBOUSSOLS-MARCEVOL: the "Arboussols village and Marcevol Priory" circuit

The commune of Arboussols, which incorporates the hamlet of Marcevol, has a rich historical heritage. This circuit enables you to observe some aspects of this heritage at close hand - including its ancient rural paths and its former cultivation terraces, buttressed by drystone walls. Along the way you also have sweeping views towards nearby valleys and mountains.

Duration: 2h 15 (plus stops)

Distance: 5.8 km

Waymarks: yellow

Difference in altitude between highest and lowest points: 125 metres

You climb in total: 225 metres

Level of difficulty: not difficult

#### ROUTE DESCRIPTION

**Start:** Marcevol Priory, altitude 564m

To reach the start of this walk, take the RN116 main road towards Vinça, then follow the D13 road, going north in the direction of Tarerach. Before reaching Tarerach, turn left onto the D35c, and follow that road to the hamlet of Marcevol.

**1** From the car park below Marcevol Priory, just beyond the hamlet, descend the D35c road to the left for about 300 metres. Then take a path on the left which goes down into an oak woodland. Cross a ravine, then go up to the left along a wide path. As the path contours around a hillside, you have some magnificent views towards the village of Arboussols, the Canigou massif and the lower part of Conflent.

**2** At a junction with the D35c road (altitude 562m), go to the left, along that road. The road goes across a bridge, bends to the left, and then it leads you to the village.

**3** Arboussols, altitude 570m. Turn to the right and enter the village. Continue straight ahead,

#### Mountain code of conduct

- Check the weather forecast
- Go well equipped: with walking shoes or boots, a sunhat and some drinking water
- Keep to waymarked routes
- Respect fauna and flora
- Carry out all your litter
- Act in accordance with signs and notices
- Leave gates and fences as you find them (or as otherwise requested)
- Make no unnecessary noise
- Don't light fires

through the *Place de la Fontaine*. Pass in front of the *mairie*. The street bends to the right. On the edge of the village, near a water fountain, turn sharp left and go down a lane (*Chemin des Jardins*).

The lane descends to the village cemetery, on your right. At a junction with the D35 road (which links Arboussols and Marquixanes), turn to the right, and go down that road for about 100 metres. Then turn left, onto a footpath.

The path passes a building (a *cortal*, a former livestock barn), on the left. The path crosses a track and it winds down into a valley.

**4** You pass two *orris*, on either side of the path. (These are drystone cabins formerly used by shepherds, altitude 465m.) The path crosses two streams. It climbs a little and you reach a:

- Emergency telephone numbers: 112 (or 18 - the *pompier*s fire and emergency service)
- Map: IGN 2348 ET, Prades

**5** Path bifurcation (altitude 443m). The path which goes straight ahead descends towards Vinça. But you turn sharp left and follow the path which goes uphill, back towards Marcevol Priory.

After a climb of about one kilometre, you reach that priory, and thus return to the starting point of this circuit.

\*\*\*\*\*

Office de Tourisme Conflent Canigó

Tél : 04 68 05 41 02

www.tourisme-canigou.com

(English version by A.M., 2021)



# Adresses et informations utiles

Office de Tourisme Conflent Canigó  
Tel. 04 68 05 41 02  
www.tourisme-canigou.com



Les Balises		GR®	GR®P	PR	PR
Bonne Direction Continuité					
Changement de Direction Tourne à Gauche					
Changement de Direction Tourne à Droite					
Mauvaise Direction					

## Bonne Conduite en Montagne

- Se renseigner sur les conditions atmosphériques
- Être bien équipé : chaussures, chapeau, eau...
- Rester sur les sentiers balisés
- Respecter la Faune et la Flore
- Ramener ses déchets
- Respecter la réglementation affichée
- Ne pas oublier de refermer les barrières
- Rester silencieux et discret
- **Ne pas faire de feu**

Météo : 08 99 71 02 66

Urgences : 112 ou 15

Pompiers : 18

Vous rencontrez un problème sur nos sentiers ? Signalez-le sur les fiches dédiées dans les différentes antennes de l'Office de Tourisme ou sur [sentinelles.sportsdenature.fr](https://sentinelles.sportsdenature.fr)

# SENTINELLE, NE PARTEZ PAS SANS...

La nouvelle application SURICATE est disponible !



[sentinelles.sportsdenature.fr](https://sentinelles.sportsdenature.fr)



## Arboussols - Marcevol



# Boucle du village et du prieuré

Distance : **5,8 km**

Temps : **2h15 (Hors arrêts)**

Dénivelé Positif : **125 m**

Dénivelé Positif Cumulé : **225 m**

Difficulté : **Facile**

Balisage : **Jaune**

## Panoramas et Patrimoine

A travers terrasses en pierres sèches et anciens chemins ruraux, cet itinéraire invite à contempler le riche patrimoine d'Arboussols.

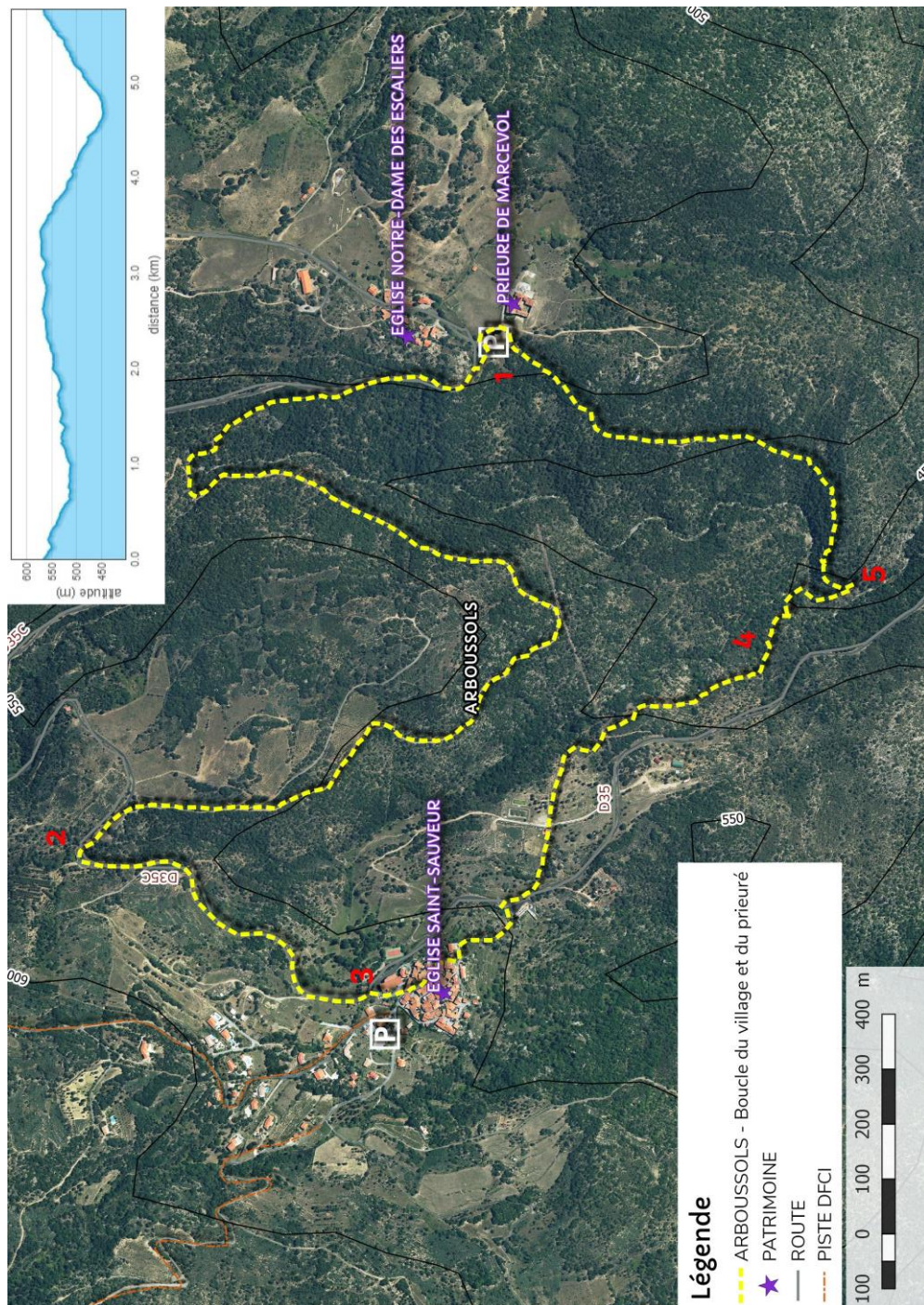


Photo-reportez en taguant vos plus belles photos de randos **#justcanigo** sur Instagram



Photos visibles sur notre page Facebook, devenez fan en flashant le QR code ci-contre ou sur [facebook.com/TourismeConflentCanigo](https://facebook.com/TourismeConflentCanigo)





Carte IGN 1/25eme 2348 ET

Départ : Prieuré de Marcevol - *altitude 564 m -*

*Accès en voiture : Prendre la RN 116 direction Vinça, puis prendre la D 13 direction Tarérach, puis la D 35c jusqu'au hameau de Marcevol.*

- 1** – Depuis le parking, descendre la route à gauche pendant 300 m, puis emprunter le sentier qui part main gauche sous les chênes. Traverser un petit ravin et rejoindre un large chemin que l'on emprunte à gauche. Le chemin file en offrant de magnifiques vues sur le village d'Arboussols, le Canigó et le bas Conflent.
- 2** – Jonction D35C – 562 m – Emprunter la route en face, traverser un pont et continuer sur cette route jusqu'au village.
- 3** – Arboussols – 570 m – A l'entrée du village remonter la rue à droite, puis continuer en face. Passer devant la mairie, puis, au niveau de la fontaine, descendre sur la gauche vers le cimetière. Le longer par la gauche pour rejoindre la D 35 que l'on suit à droite pendant une cinquantaine de mètres, avant d'emprunter un sentier qui descend à gauche.  
Le sentier descend, passe devant un cortal (ancienne bergerie).
- 4** – Orris – 465 m – Remarquer deux orris (cabanes de berger en pierres sèches), à gauche et à droite du chemin et continuer la descente.
- 5** – Bifurcation – 443 m – Laisser le chemin en face qui redescend vers Vinça et suivre le sentier qui monte en épingle à gauche et qui rejoint, au bout d'un kilomètre, le prieuré de Marcevol.



Projet cofinancé par le Fonds Européen Agricole pour le Développement Rural  
L'Europe investit dans les zones rurales