

## CONFLENT-CANIGÓ WALKS

### JUJOLS: the path of Menut, the Catalan donkey

Located on the south-east flank of Mont Coronat, the Jujols Nature Reserve is home to a rich and varied fauna, including 800 species of butterflies and the yellow scorpion. This heritage trail, for which there are downloadable recordings in French, with anecdotes and stories, follows in the path of a Catalan donkey called Menut.

The audio files can be downloaded from:

[www.catalanes.espaces-naturels.fr/decouvrir-et-partager/le-chemin-de-menut-chemin-de-decouverte-audio](http://www.catalanes.espaces-naturels.fr/decouvrir-et-partager/le-chemin-de-menut-chemin-de-decouverte-audio)

Please note that, while you are welcome to take dogs on this walk, it is essential that they are always kept on a lead.

*Duration:* Between 1h 30 and 2h 30

*Distance:* 4 km

*Waymarks:* yellow

*Difference in altitude between highest and lowest points:* 125 metres

*You climb in total:* 140 metres

*Level of difficulty:* an easy walk

#### ROUTE DESCRIPTION

**Start:** opposite the church at **Jujols**, altitude 968m

To reach the start of this walk, take the RN116 main road towards Olette. At about 500 metres to the east of Olette, in the direction of Prades, take the D57 road for a distance of about 5 km, up to Jujols. There is a small car park near the entrance to the village, by a lane opposite the Romanesque church of Saint-Julien et Sainte-Basilisse.

**1 Menut, the donkey of Jujols.** To reach the first numbered marker, go into the village, go up the first lane on the left, go left again, and arrive at a small square, the rue Juan Farrer.

**2 Scenes of life on the feixes** (cultivated terraces). Continue to the left and join a jeep track (a continuation of the lane by the car park below). Go up the track to a hairpin bend. This is where the "Camí de Menut" begins. Go straight ahead on the path for about 50 metres, alongside drystone walls and former cultivated terraces, to the second marker.

**3 The sorceress of Mont Coronat.** At a path fork, take the path on the right. After about 250 metres, you arrive at a rock which overlooks the valley and from

#### Mountain code of conduct

- Check the weather forecast
- Go well equipped: with walking shoes or boots, a sunhat and some drinking water
- Keep to waymarked routes
- Respect fauna and flora
- Carry out all your litter
- Act in accordance with signs and notices
- Leave gates and fences as you find them (or as otherwise requested)
- Make no unnecessary noise
- Don't light fires

which there is a very fine view. The third marker can be found here.

**4 The fairies' washing-place.** You enter a woodland of evergreen oak trees. On crossing a stream bed, you will find marker number 4.

**5 The dragon of Canigó.** Continue along the path. After a slight climb, you come to another rock overlooking the valley. Here you can find marker number 5.

**6 The wolf and the accordion.** Climb up through the forest, and locate marker number 6.

**7 The water thieves.** After having passed a small schist quarry, you find along the path a former water reservoir. Here you can also locate marker number 7.

- Emergency telephone numbers: 112 (or 18 - the *pompiers* fire and emergency service)
- Map: IGN 2249 ET, Font-Romeu

**8 The bearded oak trees.** Enter again a woodland of evergreen oak trees. The bark of these trees is covered in lichen. Here you can find marker number 8.

**9 A witch's remedy.** The path descends to the left. It goes alongside the wall of a terrace, where you can find marker number 9.

**10 Snake soup.** Continue to descend, and cross again the stream bed. The path, which can be rocky underfoot here, soon leads you to marker number 10.

**11 The joy of the lavender.** The path climbs. By a bend in the path, you will find marker number 11, on a rock.

**12 Mysterious marks.** The path continues to climb. You pass alongside another wall. Here is to be found marker number 12. Looking straight across the Têt valley, you will see the Tres Estelles (three stars) mountain, with forests climbing high up its flanks.

**13 Return to Jujols.** Marker number 13 is to be found a little further along the path, on the way back towards the village.

\*\*\*\*\*

Office de Tourisme Conflent Canigó

Tél : 04 68 05 41 02

[www.tourisme-canigou.com](http://www.tourisme-canigou.com)

(English version by A.M., 2021)

# Adresses et informations utiles

Office de Tourisme Conflent Canigó

Tel. 04 68 05 41 02

www.tourisme-canigou.com



Les Balises	GR®	GR®T	GR®P	PR	PR
Bonne Direction Continuité					
Changement de Direction Tourne à Gauche					
Changement de Direction Tourne à Droite					
Mauvaise Direction					

## Bonne Conduite en Montagne

- Se renseigner sur les conditions atmosphériques
- Être bien équipé : chaussures, chapeau, eau...
- Rester sur les sentiers balisés
- Respecter la Faune et la Flore
- Ramener ses déchets
- Respecter la réglementation affichée
- Ne pas oublier de refermer les barrières
- Rester silencieux et discret
- **Ne pas faire de feu**

Météo : 08 99 71 02 66

Urgences : 112 ou 15

Pompiers : 18

Vous rencontrez un problème sur nos sentiers ? Signalez-le sur les fiches dédiées dans les différentes antennes de l'Office de Tourisme ou sur [sentinelles.sportsdenature.fr](http://sentinelles.sportsdenature.fr)

# SENTINELLE, NE PARTEZ PAS SANS...

La nouvelle application SURICATE est disponible !



[sentinelles.sportsdenature.fr](http://sentinelles.sportsdenature.fr)



# Jujols



## El Cami de Menut

Distance : **4 km**

Dénivelé Positif : **125 m**

Temps : **1h30 à 2h30**

Dénivelé Positif Cumulé : **140 m**

Difficulté : **Très facile**

Balisage : **Jaune**



## Chemin de découverte audio

Située sur le flanc sud-est du Mont Coronat, la Réserve Naturelle de Jujols abrite une faune riche et variée, dont 800 espèces de papillons et le scorpion jaune. Cet itinéraire, au travers d'anecdotes et de contes, suit les pas de Menut, l'âne catalan.

**Téléchargez les fichiers audios avant de partir ! <http://www.catalanes.espaces-naturels.fr/decouvrir-et-partager/le-chemin-de-menut-chemin-de-decouverte-audio>**  
**Veillez noter que nos amis les chiens doivent impérativement être tenus en laisse.**

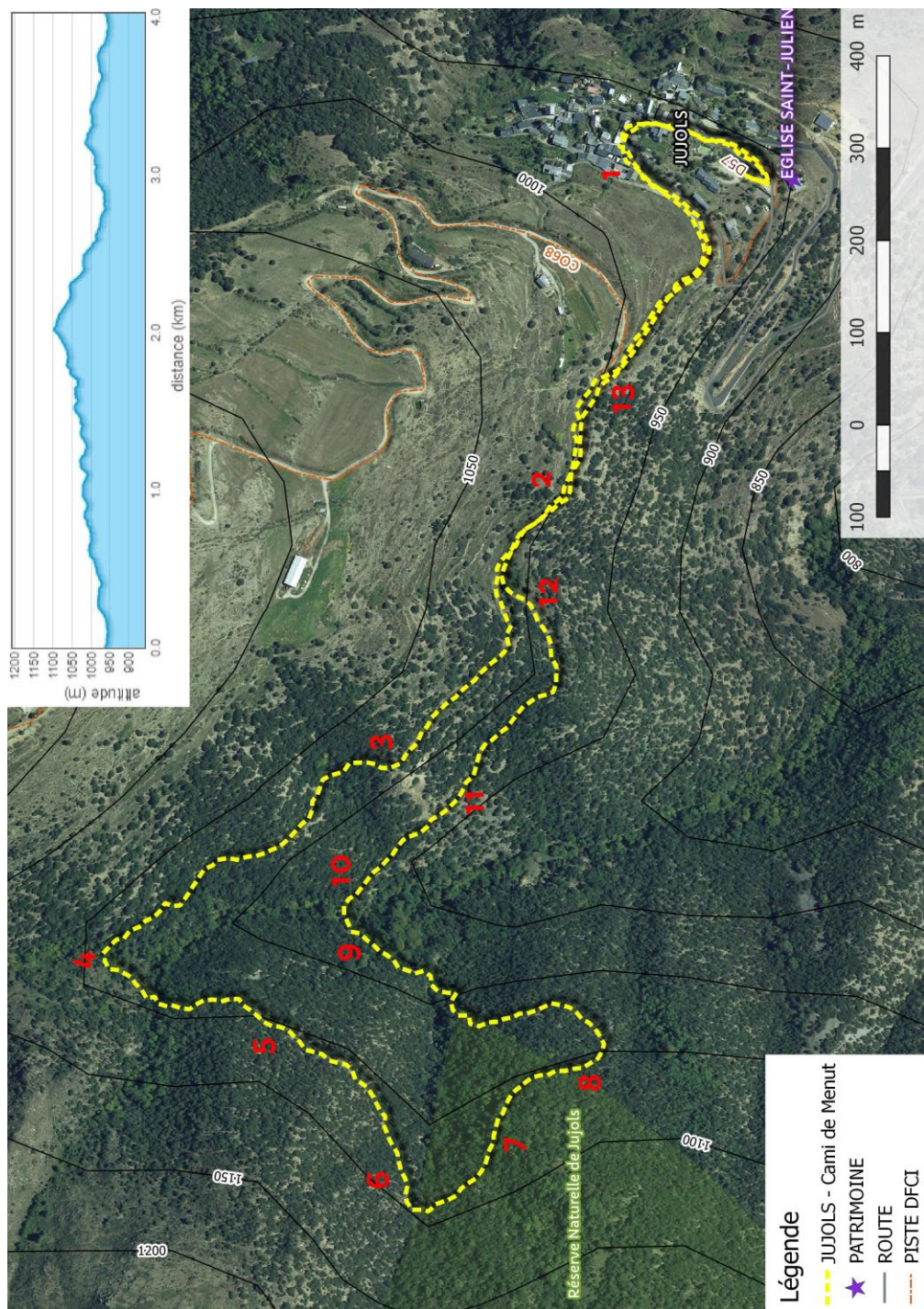


Photo-reportez en taguant vos plus belles photos de randos **#justcanigo** sur Instagram



Photos visibles sur notre page Facebook, devenez fan en flashant le QR code ci-contre ou sur [facebook.com/TourismeConflentCanigo](https://facebook.com/TourismeConflentCanigo)





Départ Parking de l'église - altitude 968 m -

**Accès en voiture :** rejoindre Jujols en empruntant la D57 à 500 m en aval d'Olette (5 km de route). Parking à l'entrée du village, en face de l'église romane Saint-Julien et Sainte-Basilisse.

- 1 Menut, l'âne de Jujols** – Pour arriver au premier repère, entrer dans le village. Remonter la 1<sup>ère</sup> ruelle à gauche, puis tourner encore à gauche et trouver une petite placette, rue Juan Farrer.
- 2 Scènes de vie sur les feixes** – Prendre à gauche et rejoindre la piste en remontant jusqu'à l'entrée du « Cami de Menut ». Marcher 50 mètres jusqu'au 2<sup>ème</sup> repère, en longeant les murets des anciennes terrasses de culture.
- 3 La sorcière du Mont Coronat** – Arrivés à un embranchement, prendre le sentier qui monte sur la droite. A 250 mètres de là, un rocher surplombe la vallée et offre un joli point de vue. Là est disposé le 3<sup>ème</sup> repère.
- 4 Le lavoir des Encantades** – Entrer dans les bois de chênes verts, et avancer jusqu'au ruisseau pour trouver le repère 4.
- 5 Le dragon du Canigó** – Continuer et après une légère montée, trouver un rocher dominant la vallée. Il porte le repère 5.
- 6 Le loup et le piano à bretelles** – Monter ensuite dans la forêt où se trouve le repère 6.
- 7 Les voleurs d'eau** – Après avoir passé une petite carrière de schiste et en continuant sur le sentier, arriver à un ancien réservoir d'eau où se trouve le repère 7.
- 8 Les chênes barbus** – Pénétrer à nouveau dans le bois de chênes verts dont l'écorce est recouverte de lichens. Là se trouve le repère 8.
- 9 Un remède de sorcière** – Le sentier redescend puis longe le muret d'une terrasse où est situé le repère 9.
- 10 La soupe aux serpents** – En descendant encore, enjamber le lit du ruisseau. Quelques marches en pierre et c'est le repère 10.
- 11 Le geai des lavandins** – Le sentier remonte. Le repère 11 se trouve dans un tournant, sur un rocher.
- 12 Mystérieuses empreintes** – Le sentier continue de monter. Trouver le repère 12 le long d'une murette. Droit devant, de l'autre côté de la vallée, voir la montagne boisée du Tres Estelles.
- 13 De retour à Jujols** – La borne 13 se trouve un peu plus loin, sur le chemin du retour.



Projet cofinancé par le Fonds Européen Agricole pour le Développement Rural  
L'Europe investit dans les zones rurales