

## CONFLENT-CANIGÓ WALKS

### EUS: the "SIMONET" CIRCUIT

*This lovely circuit, suitable for family groups, has excellent viewpoints along the route. Features testifying to present and former farming activity in this part of the commune add to the interest of the walk.*

*(Note: this walk may not be advisable on very hot days.)*

*Duration:* 1h00 (plus stops)

*Distance:* 2.9 km

*Waymarks:* yellow

*Difference in altitude between highest and lowest points:* 85 metres

*You climb in total:* 100 metres

*Level of difficulty:* Not difficult (but the path is a little rough in places)

#### ROUTE DESCRIPTION

**Start:** Eus, by a notice board giving information about local footpaths, located at the end of the D35b road, near the top of the village - altitude 339m.

*To reach the start of this walk, take the D24 road, whose junction with the RN116 main road is between Prades and Marquixanes. Shortly after crossing the River Têt, take the signposted D35b road. It winds up towards the top of the village. There are car parking spaces alongside the upper part of that road. From there, it is a short distance up the road to the start of this circuit.*

**1** From the footpath notice board at the start of this walk, follow the lane which goes off to the left and which climbs gradually. After about a hundred metres, the lane becomes an unsurfaced track.

**2** Bifurcation, with signposts. You can go down on the left for a short distance, out and back, to one of six *belvédères* along a trail which runs from Millas to Prades. From there you have a wonderful viewpoint towards the *Canigó* massif,

and over the lower part of Conflent. From point 2, continue going up the track.

**3** Bifurcation. Leave the track, and follow the path ahead. The path climbs at first, then it passes across a hillside with oak trees and shrubs of broom. On the way, notice some previously-farmed terraces with drystone walls (*feixes*). The path descends to a:

**4** Bifurcation. Take the path which goes to the left. The path goes along the side of the valley, with the *Còrrec de Vicenç* stream, down on the right.

**5** Descend a long, steep slope where a "staircase" has been installed on the path. At the bottom, follow a track for a short distance, and meet a lane, by a bridge. Go straight ahead (to the left), along the lane. The lane soon becomes a surfaced road, with houses on either side.

**6** Junction with the D35b road. Go to the right, down the road, towards the village. With, on the left, a small *ferronnerie* (a wrought-iron craftsman's workshop), leave the road and go up a lane on the left. Very shortly afterwards, take a path on the left. The path climbs the hillside, with aloe plants and prickly pear cactuses alongside. After a boules-playing area (on the right), go to the left. You soon arrive at the starting point of this circuit.

\*\*\*\*\*

Office de Tourisme Conflent Canigó

Tél : 04 68 05 41 02

[www.tourisme-canigou.com](http://www.tourisme-canigou.com)

*(This English version by A.M., 2021)*

#### Mountain code of conduct

- Check the weather forecast
- Go well equipped: with walking shoes or boots, a sunhat and some drinking water
- Keep to waymarked routes
  - Respect fauna and flora
  - Carry out all your litter
- Act in accordance with signs and notices
- Leave gates and fences as you find them (or as otherwise requested)
- Make no unnecessary noise
  - Don't light fires

- Emergency telephone numbers: 112 (or 18 - the *pompiers* fire and emergency service)
- Map: IGN 2348 ET, Prades



# Adresses et informations utiles

Office de Tourisme Conflent Canigó  
Tel. 04 68 05 41 02  
www.tourisme-canigou.com



**Les Balises**

	GR® GR®T	GR®P	PR	PR
Bonne Direction Continuité				
Changement de Direction Tourne à Gauche				
Changement de Direction Tourne à Droite				
Mauvaise Direction				

## Bonne Conduite en Montagne

- Se renseigner sur les conditions atmosphériques
- Être bien équipé : chaussures, chapeau, eau...
- Rester sur les sentiers balisés
- Respecter la Faune et la Flore
- Ramener ses déchets
- Respecter la réglementation affichée
- Ne pas oublier de refermer les barrières
- Rester silencieux et discret
- **- Ne pas faire de feu**

**Météo : 08 99 71 02 66**  
**Urgences : 112 ou 15**  
**Pompiers : 18**

Vous rencontrez un problème sur nos sentiers ? Signalez-le sur les fiches dédiées dans les différentes antennes de l'Office de Tourisme ou sur [sentinelles.sportsdenature.fr](https://sentinelles.sportsdenature.fr)

Distance : **2,9 km**  
Dénivelé Positif : **85 m**

Temps : **1h00 (Hors arrêts)**  
Dénivelé Positif Cumulé : **100 m**

Difficulté : **Facile**  
Balisage : **Jaune**



## Panoramas et Patrimoine

**Sentier quelquefois rocailleux, à éviter par fortes chaleurs.**

Une belle balade familiale depuis Eus offrant de beaux points de vue et témoignant de l'activité agricole de la commune.



**SENTINELLE,  
NE PARTEZ PAS  
SANS...**

La nouvelle application SURICATE est disponible !



[sentinelles.sportsdenature.fr](https://sentinelles.sportsdenature.fr)

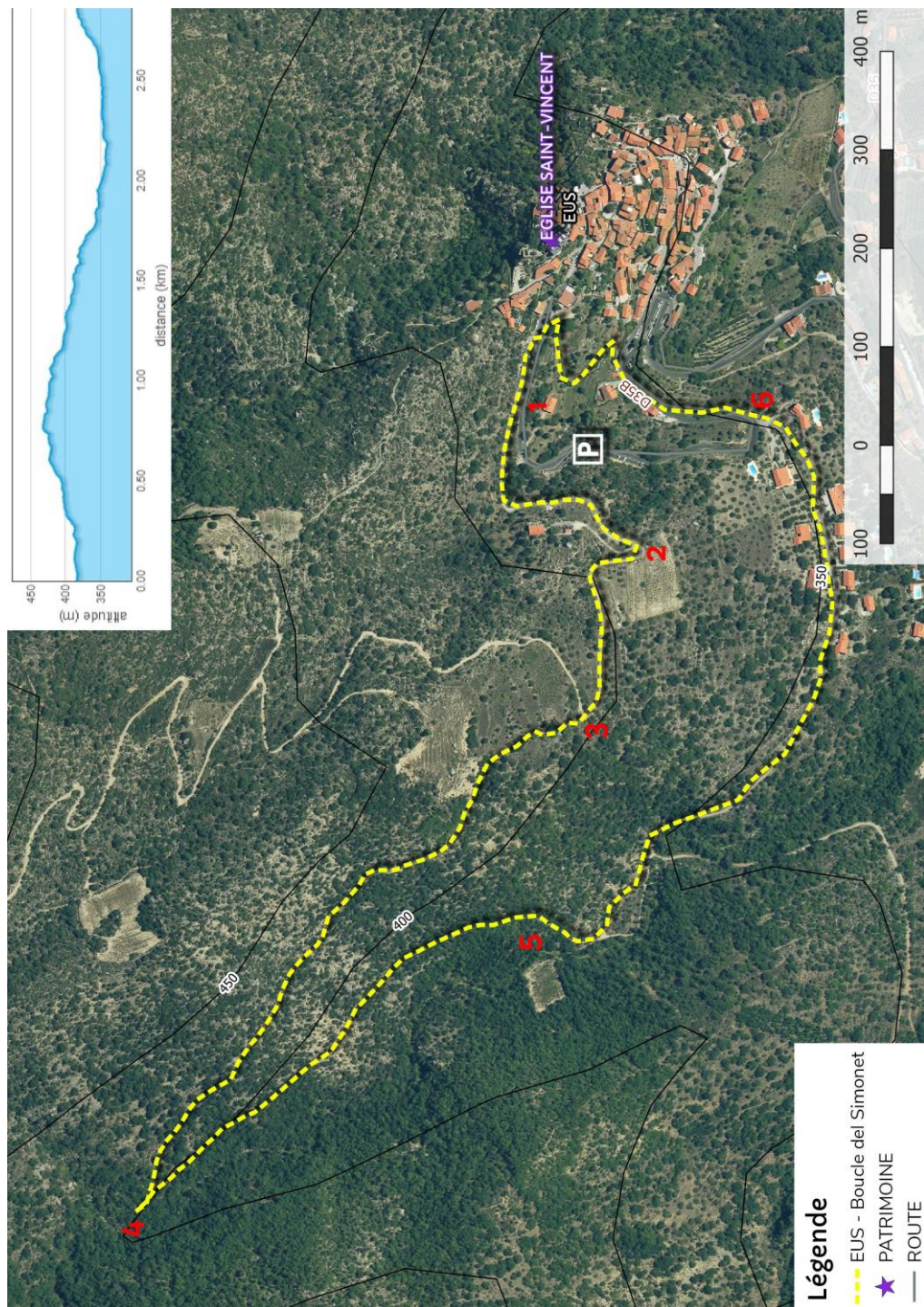


Photo-reportez en taguant vos plus belles photos de randos **#justcanigo** sur Instagram



Photos visibles sur notre page Facebook, devenez fan en flashant le QR code ci-contre ou sur [facebook.com/TourismeConflentCanigo](https://facebook.com/TourismeConflentCanigo)





Carte IGN 1/25<sup>ème</sup> 2348 ET

**Départ Parking visiteurs - altitude 339 m. –**

*Accès : depuis la N116, prendre la D24, parking avant l'arrivée en haut du village.*

Départ : Panneau d'information entrée du village.

- 1** Remonter la route en direction du village. Face au panneau d'information des randonnées, emprunter la piste goudronnée qui part à gauche et monte doucement.
- 2** Bifurcation. Remarquable point de vue sur le Canigó et le bas Conflent (un rapide aller-retour par le petit sentier plein sud permet d'accéder au belvédère). Continuer sur la piste en montant.
- 3** Bifurcation. Quitter la piste et emprunter le sentier en face. Ce chemin serpente à travers chênes et genêts. Remarquer les « feixes », terrasses en pierres sèches.
- 4** Bifurcation. Emprunter le sentier à gauche et poursuivre en surplombant le Correc de Sant Viçenç.
- 5** Descendre par les marches aménagées, puis rejoindre le pont et continuer tout droit sur la piste, qui rejoint un lotissement.
- 6** Jonction avec la D 35b. Descendre la route jusqu'à la ferronnerie. Quitter la route par la gauche, puis emprunter le sentier de suite à gauche qui file à travers aloès et figuiers de barbarie. Rejoindre le boulodrome et remonter à gauche jusqu'au point de départ.



Projet cofinancé par le Fonds Européen Agricole pour le Développement Rural  
L'Europe investit dans les zones rurales