

CONFLENT-CANIGÓ WALKS

ESCARO-AYTUA: the "la Vista" iron ore railway line

This out-and-back walk follows the trace of a former light railway line along which iron ore, mined near Escaro and Aytua, was transported to a station below a hill called "la Vista". From there the iron ore was sent by cable car to the Têt valley below.

(Note: this walk may not be advisable on very hot days.)

For more information about this path, and about the mining heritage of Escaro-Aytua, please contact the Musée de la Mine in Escaro (www.musee-mine-escaro.fr).

Duration: 3h (plus stops)

Distance: 8.3 km

Waymarks: yellow

Difference in altitude between highest and lowest points: 120 metres

You climb in total: 130 metres

Level of difficulty: not difficult (almost flat for much of the way)

ROUTE DESCRIPTION

Start: by the junction of the D27 (Sahorre-Escaro) road and the D27d (Aytua) road

To reach the start of this walk, take the RN116 main road to Villefranche-de-Conflent. From there, take the D6 road to Sahorre, then the D27 road in the direction of Escaro. Shortly after crossing the Col de Fins (pine forest on both sides), you arrive at the junction of the D27 and the D27d roads.

1 From the road junction, follow the CO7 forest track, heading to the north. This track goes along the route of a former light railway line known as "la Vista".

2 Ignore a path which climbs to the right, and continue along the track.

3 Once again, ignore a path which climbs to the right, and continue along the track.

4 At a pine tree which is numbered 73 on one side and 63 on the other, notice lower down the trace of another former light railway line. Iron ore was transported from

Mountain code of conduct

- Check the weather forecast
- Go well equipped: with walking shoes or boots, a sunhat and some drinking water
- Keep to waymarked routes
 - Respect fauna and flora
 - Carry out all your litter
- Act in accordance with signs and notices
- Leave gates and fences as you find them (or as otherwise requested)
- Make no unnecessary noise
 - Don't light fires

mines near Aytua along that route, which joined the main line just here.

5 Ignore paths to the right and left and continue along the track.

6 "The witches' meeting place". At this intersection, ignore a waymarked path on the right (it descends to the Vall Llobera (the valley of the wolves, www.tourisme-canigou.com/organisez/voir-faire/randonnees/les-itineraires-en-conflent/circuit-de-bailloubere-1869402)).

Continue ahead along the main track.

7 Notice on the left, not far from the track, a former *cortal* (a stone-built livestock barn). You may be able to locate, at the base of the remains, rocks with prehistoric cup marks.

- Emergency telephone numbers: 112 (or 18 - the *pompiers* fire and emergency service)
- Map: IGN 2349 ET, Massif du Canigou

8 The "la Vista" railway halt. Some remarkable remains of a former iron ore transportation system can still be seen here.

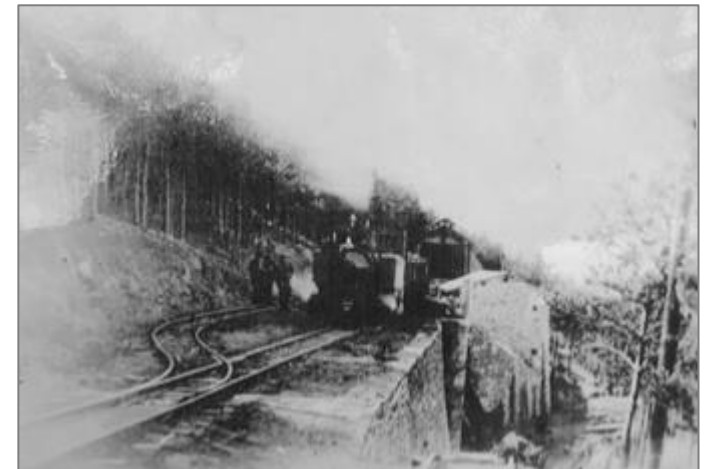
Return to the starting point by the same route.

Office de Tourisme Conflent Canigó

Tél : 04 68 05 41 02

www.tourisme-canigou.com

(English version by A.M., 2021)



Adresses et informations utiles

Office de Tourisme Conflent Canigó
Tel. 04 68 05 41 02
www.tourisme-canigou.com



Les Balises	GRØ	GRØT	GRØP	PR	PR
Bonne Direction Continuité					
Changement de Direction Tourne à Gauche					
Changement de Direction Tourne à Droite					
Mauvaise Direction					

Bonne Conduite en Montagne

- Se renseigner sur les conditions atmosphériques
- Être bien équipé : chaussures, chapeau, eau...
- Rester sur les sentiers balisés
- Respecter la faune et la flore
- Ramener ses déchets
- Respecter la réglementation affichée
- Ne pas oublier de refermer les barrières
- Rester silencieux et discret
- **- Ne pas faire de feu**

Météo : 08 99 71 02 66

Urgences : 112 ou 15

Pompiers : 18

Vous rencontrez un problème sur nos sentiers ? Signalez-le sur les fiches dédiées dans les différentes antennes de l'Office de Tourisme ou sur sentinelles.sportsdenature.fr

SENTINELLE, NE PARTEZ PAS SANS...

La nouvelle application SURICATE est disponible !



sentinelles.sportsdenature.fr



Escaro – Aytua



La gare minière de la Vista

Distance : **8,3 km**

Temps : **3h00 (hors arrêts)**

Dénivelé Positif : **120 m**

Dénivelé Positif Cumulé : **130 m**

Difficulté : **Facile**

Balisage : **Jaune**

Patrimoine

En suivant l'ancienne voie ferrée de la Vista, cet itinéraire replonge dans le passé minier d'Escaro – Aytua et dévoile ses vestiges.

Eviter les jours de fortes chaleurs.

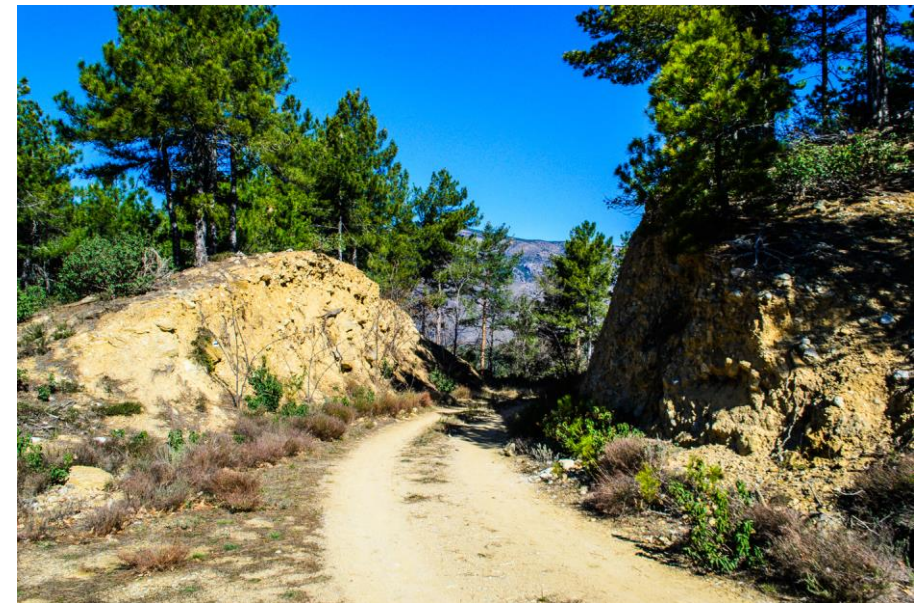
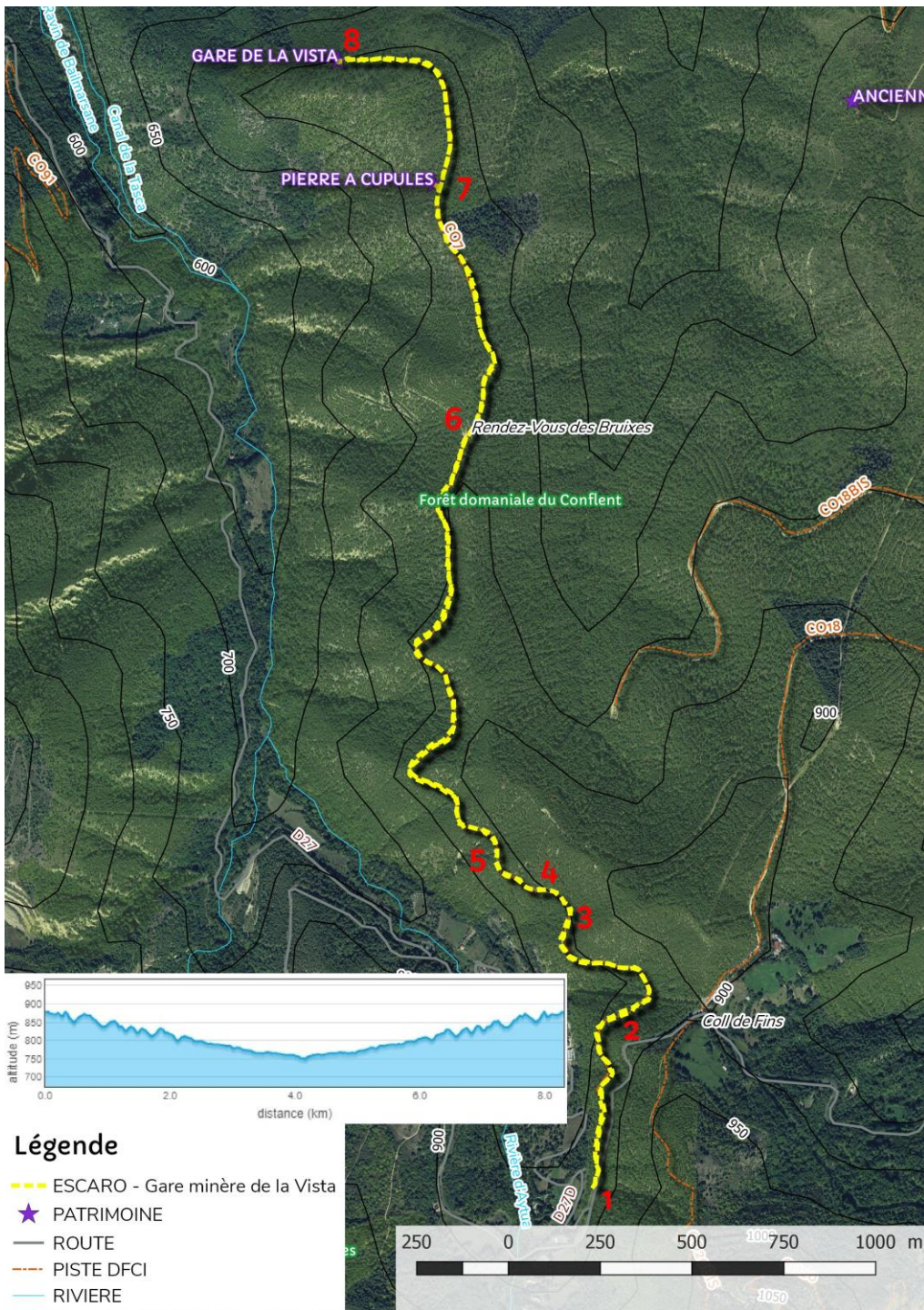


Photo-reportez en taguant vos plus belles photos de randos **#justcanigo** sur Instagram



Photos visibles sur notre page Facebook, devenez fan en flashant le QR code ci-contre ou sur facebook.com/TourismeConflentCanigo





Départ : Parking croisement de la D27 et de la D27d – altitude 880 m –

Accès motorisé : depuis la RN 116 au niveau de Villefranche-de-Conflent, emprunter le D6 jusqu'à Sahorre puis la D27 vers Escaro. Départ au croisement de la D27 et de la D27d.

- 1 Du croisement de la D27 et de la D27d, emprunter la piste forestière CO7 qui file plein nord. Cette piste reprend le tracé de l'ancienne voie ferrée de la Vista.
- 2 Ignorer le sentier qui monte à droite et continuer sur la piste.
- 3 Ignorer encore une fois le sentier qui part à droite et continuer sur la piste.
- 4 Au niveau d'un pin numéroté 73 d'un côté et 63 de l'autre, remarquer les traces de la voie inférieure qui rejoignait la voie supérieure à cet endroit.
- 5 Ignorer les sentiers à gauche et à droite et continuer sur la piste.
- 6 *Rendez-vous des Bruixes* – Ignorer le sentier à droite qui descend vers Vall Llobera (la vallée des loups) et continuer sur la piste.
- 7 Remarquer un ancien cortal sur la gauche. Au pied de ce cortal, repérer des pierres à cupules.
- 8 *Gare de la Vista* – Ensemble de vestiges miniers remarquables.

Le retour s'effectue par le même itinéraire.

Pour plus d'informations sur ce sentier et sur le patrimoine minier d'Escaro-Aytua, contacter le musée de la mine : <https://www.musee-mine-escaro.fr/>



Projet cofinancé par le Fonds Européen Agricole pour le Développement Rural
L'Europe investit dans les zones rurales

Pour votre sécurité, munissez-vous de la carte IGN 1/25^{ème} 2349 ET