

CONFLENT-CANIGÓ WALKS

MOSSET: the "FIVE SENSES" FOREST TRAIL

This heritage trail in a forest above Mosset is suitable for family walks. A detailed information booklet about the trail, of some 30 pages, is available in Mosset at the "Tour des Parfums", price 3 euros.

Mountain code of conduct

- Check the weather forecast
- Go well equipped: with walking shoes or boots, a sunhat and some drinking water
- Keep to waymarked routes
 - Respect fauna and flora
 - Carry out all your litter
- Act in accordance with signs and notices
- Leave gates and fences as you find them
 - Make no unnecessary noise
 - Don't light fires

Duration: 2h30 (plus stops)

Distance: 4 km

Waymarks: yellow (plus occasional green signposts)

Difference in altitude between highest and lowest points: 170 metres

You climb in total: 240 metres

Level of difficulty: Not difficult

ROUTE DESCRIPTION

Start: car park in the forest - altitude 1280m.

From the RN116 main road through Prades, take the D619 road in the direction of Mosset (after Catllar, this road becomes the D14). Go through Mosset, and continue in the direction of the Col de Jau. About eight kilometres after Mosset, turn left onto a forest track where a signpost indicates the "Sentier découverte des 5 sens". Follow the (bumpy) forest track for 1.5km to reach the car park at the start of this walk.

(The numbers below refer to numbered markers along the circuit. These numbers correspond to numbered descriptions in the information booklet referred to above.)

1 From a point opposite the parking area, descend on a path which passes hazel trees, huge blocks of granite and the remains of former cultivation terraces.

Bear to the right and climb back past fir trees towards the parking area.

Turn left, and walk along the forest track. Shortly after crossing a stream, take a path which is going up into the forest, on the right.

The path climbs quite steeply, with the mountain stream on the right.

2 You pass marker number 2. Later the path goes to the right and crosses the stream on a wooden footbridge. Go to the left.

3 A little higher up (marker number 3) is a small platform where wood was burnt to make charcoal. The path bears to the right. It traverses the hillside in a beech forest.

4 You pass marker number 4. The path descends a little, then turns sharp right.

5 From a semi-open area with marker number 5, you turn sharp left and descend on a forest track. At a point where the ground underfoot is damp, follow a sign which indicates a path going up on the left.

6 On the path through the forest, you pass marker number 6, then later number **7** (by an anthill), then later again number **8** (in a forest of relatively young fir trees). You cross a forest ride, then soon meet a

- Emergency telephone numbers: 112 (or 18 - the pompiers fire and emergency service)
- Map: IGN 2249 ET Font-Romeu

wide forest track. Go left, along that track. Along the way, there is a fine view on the right towards the Pic del Dormidor and the Serra d'Escalers ridge.

9 You pass marker number 9. Further on, leave the track (about 600 metres after having joined it), and descend to the right on a signposted path. The path zig-zags past fir trees. It takes you (on a short out-and-back section) to a powerful spring called the Source de l'Entornador (**10**).

Continue to descend through the forest, with, at first, a stream on your left. From near marker **11**, the path bears to the right. It descends to meet the forest track which you followed earlier to reach the start of this walk. Just to the left of a green signpost on that track is an impressive fir tree with a circumference of 4 metres and an estimated height of 50 metres.

Turn right, and follow the track back to the start of the walk (passing the location of marker **12** on the way).

Office de Tourisme Conflent Canigó

Tél : 04 68 05 41 02

info@tourisme-canigou.fr

www.tourisme-canigou.com

(Translation 2019 by A.M)

Adresses et informations utiles

Office de Tourisme Conflent Canigó
Tel. 04 68 05 41 02
www.tourisme-canigou.com

Les Balises

	GRØ GRØT	GRØP	PR	PR
Bonne Direction Continuité				
Changement de Direction Tourne à Gauche				
Changement de Direction Tourne à Droite				
Mauvaise Direction				

Bonne Conduite en Montagne

- Se renseigner sur les conditions atmosphériques
- Être bien équipé : chaussures, chapeau, eau...
- Rester sur les sentiers balisés
- Respecter la faune et la flore
- Ramener ses déchets
- Respecter la réglementation affichée
- Ne pas oublier de refermer les barrières
- Rester silencieux et discret
- **Ne pas faire de feu**

Météo : 08 99 71 02 66
Urgences : 112 ou 15
Pompiers : 18

Vous rencontrez un problème sur nos sentiers ? Signalez-le sur les fiches dédiées dans les différentes antennes de l'Office de Tourisme ou sur sentinelles.sportsdenature.fr

SENTINELLE, NE PARTEZ PAS SANS...

La nouvelle application SURICATE est disponible !



sentinelles.sportsdenature.fr



Mosset



Sentier découverte des 5 sens

Distance : **4 km**

Temps : **2h30 (Hors arrêts)**

Dénivelé Positif : **170 m**

Dénivelé Positif Cumulé : **240 m**

Difficulté : **Facile**

Balisage : **Jaune**

Familial

Un sentier d'interprétation familial à la découverte de la forêt de Mosset.
Guide didactique de 30 pages disponible à la Tour des Parfums (3€).

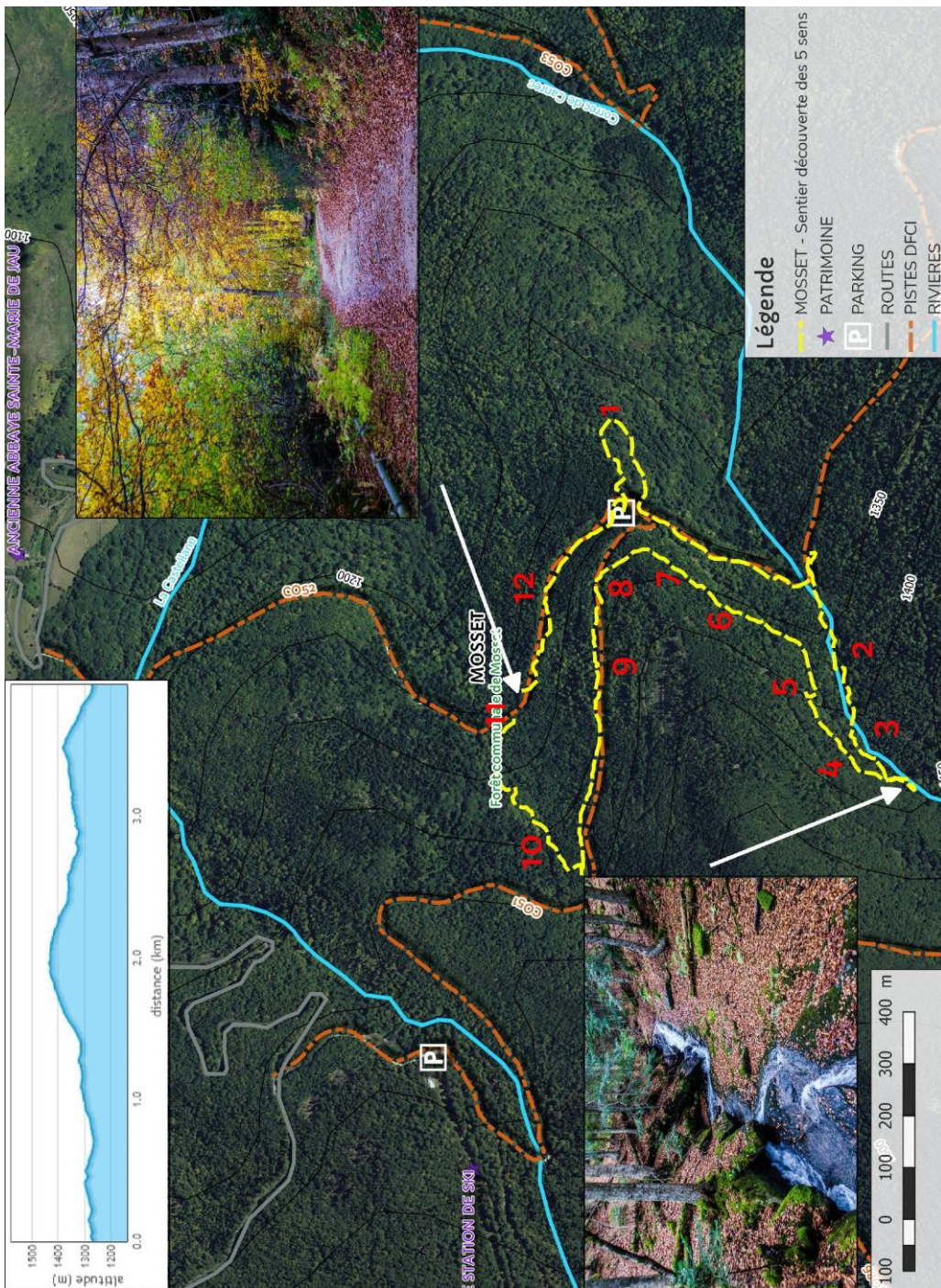


Photo-reportez en taguant vos plus belles photos de randos **#justcanigo** sur Instagram



Photos visibles sur notre page Facebook, devenez fan en flashant le QR code ci-contre ou sur facebook.com/TourismeConflentCanigo





Départ Parking aménagé. - altitude 1280 m. –

Accès : depuis la N116, sortie à Prades direction Molitg-les-Bains, passer le village de Mosset direction Col de Jau, et après 11 kilomètres, remarquer la piste forestière qui part à gauche (panneau sentier découverte des 5 sens). Poursuivre sur la piste forestière pendant 1,5 km afin de rejoindre le parking.

Départ Parking aménagé – 1280 m. Depuis le parking, descendre en contrebas parmi les noisetiers, les gros blocs de granite et les anciennes terrasses cultivées (feixes).

- 1 Remonter sous les pins sylvestres et revenir au parking. Suivre la piste carrossable à gauche, franchir un petit ruisseau, et après 50 m, bifurquer à droite dans la sapinière.
- 2 Grimper et franchir la passerelle en bois.
- 3 Un peu plus loin apparaît une ancienne place charbonnière. Bifurquer à droite et avancer à flanc dans la hêtraie.
- 4 Descendre et revenir sur une tire forestière.
- 5 Bifurquer à droite sur la piste et avancer à flanc.
- 6 En descendant, découvrir les fourmilières (7), et la jeune forêt de sapins (8). Couper une tire forestière et déboucher sur une large piste. La remonter à gauche pendant 600 m.
- 9 Beau panorama sur le Pic del Dormidor et les crêtes de la Serra d'Escalers. A la pancarte, descendre à droite sous les sapins pour découvrir la source de l'Entornador (10). Descendre le long du ruisseau (11), pour revenir sur la piste forestière principale et découvrir un sapin remarquable d'une circonférence de 4 m et d'une hauteur estimée de 50 m. Remonter la piste (12) pour revenir au parking.